

OHHMED

מדריך שימוש מקוצר

vertica

דגם: OH_Prod0001



שימו לב! וודאו קריאת כל הוראות השימוש לפי השימוש במכשיר. המדריך כולל מידע חשוב בנושאי בטיחות. יש לקרוא לא רק את המדריך המקוצר.



שימו לב! מוצר זה מדגם Vertica מיועד לטיפול רפואי, ביתי אישי ואינטימי. המוצר יוצא מהמפעל נקי ומוכן לשימוש. המוצר ייחשב כ"משומש" עם הסרה או קריעה של חבק הנייר שעל המכשיר.



מסמך זה מכיל את התרגום להוראות המקוריות בשפה האנגלית

דצמבר 2023 | OH_Misc0021 מהדורה D

תוכן

3	1. הערות חשובות
3	2. הגבלות
4	3. תאור המשתמשים
4	4. רכיבי המכשיר
4	4.1 מכשיר Vertica והפד
5	4.2 לוח הבקרה
6	5. הוראות בטיחות
6	6. לימוד התפעול הבסיסי של מכשיר Vertica
6	6.1 הפעלת וכיבוי המכשיר
6	6.2 קביעת רמת האנרגיה
7	6.3 הפעלת והשבתת מצב הטיפול
8	6.3.1 הפעלת מצב טיפול בלחיצה על כפתור אנרגיה
9	7. הבה נתחיל בטיפול
10	7.1 הכנות
10	7.2 טיפול
11	7.2.1 חלק ראשון של הטיפול (מצב RING)
16	7.2.2 חלק שני של הטיפול (מצב RING+PAD)
20	8. ניקוי מכשיר Vertica

1 הערות חשובות

ברכותינו על רכישת מכשיר חדש של Vertica. למען בטיחותכם והצלחת הטיפולים:

קראו והבינו את כלל ההוראות לפני השימוש במכשיר Vertica. שמרו את הוראות השימוש ואת המדריך המהיר לשימוש ועיון עתידיים.

יש לשים לב במיוחד להוראות, אזהרות, אמצעי זהירות והוראות הבטיחות.

יש להתייעץ עם רופא לפני השימוש במכשיר Vertica.

2 הגבלות

יש להתייעץ עם הרופא במידה ויש לכם שאלות או אי וודאות לגבי תרופות או מצב רפואי שלא רשום להלן.



אין לעשות שימוש במכשיר במידה ואחד התנאים הבאים מתקיים:

קוצב לב מושתל או כל בעיה לבבית אחרת. לדוגמה הפרעות קצב לב.

שתלים מתכתיים ותוספות מתכתיות כולל פירסינג הממוקם סביב או בקרבת אזור הטיפול.

כל בעיה או נגע עור באזור המיועד לטיפול.

קרישי דם או טיפול בתרופות נוגדות קרישה.

הנך נוטל/ת ב- 12 החודשים האחרונים איזוסרטינואין (אקוטאן).

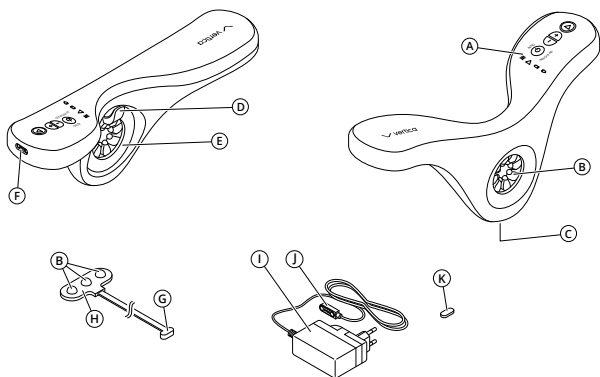
שתל לטיפול עצבי.

3 תיאור המשתמשים

מדריך זה מיועד למשתמש הביתי במכשיר Vertica.
המכשיר מיועד לשימוש על ידי אנשים בוגרים בלבד.

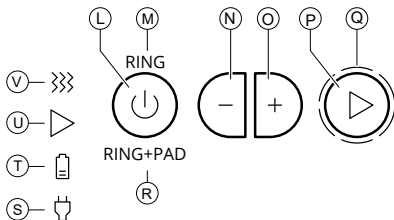
4 רכיבי המכשיר

4.1 מכשיר VERTICA והפד



שם	מזהה	שם	מזהה
תקע הפד (מגנטי)	G	לוח הבקרה	A
פד	H	אלקטרודות RF (כיפות מתכת)	B
מטען	I	שקע הפד (מגנטי)	C
תקע המטען (מגנטי)	J	ידית הטבעת	D
כיסוי שקע הטעינה	K	טבעת	E
		שקע טעינה (מגנטי)	F

4.2 לוח הבקרה



מזהה	פונקציה	מזהה
L	לפעלת או כיבוי המכשיר ובחירת מצב RING או מצב RING+PAD (טבעת + פד)	כפתור הפעלה/מצב טיפול
M	חיווי שנבחר מצב RING (טבעת)	נורית חיווי מצב RING
N	הורדת רמת האנרגיה	כפתור רמת אנרגיה (-)
O	העלאת רמת האנרגיה	כפתור רמת אנרגיה (+)
P	הפעלת והשבתת מצב הטיפול	כפתור אנרגיה
Q	הצגת רמת האנרגיה שנקבעה באמצעות כפתורי רמת האנרגיה (-/+)	חיווי מצב אנרגיה
R	הצגת בחירה במצב RING+PAD	חיווי למצב RING + PAD
S	חיווי שכל המתח מחובר לשקע ההזנה והמטען מחובר לחשמל.	חיווי כבל טעינה
T	הצגת טעינה בתהליך	חיווי מצב סוללה
U	הצגת מצב הטיפול פועל	חיווי מצב טיפול
V	הצגת העברת אנרגיית RF	חיווי אנרגיית RF

5 הוראות בטיחות

שים לב! יש לקרוא ולהבין את הוראות השימוש ואת הוראות הבטיחות לפני השימוש במכשיר. אי ביצוע הוראות הבטיחות עלול לגרום לפציעה, נזק למכשיר או פגיעה בסביבה. היצורן לא יקבל כל אחריות לפציעה או נזק כתוצאה מאי מילוי הוראות הבטיחות.



6 לימוד התפעול הבסיסי של מכשיר VERTICA

6.1 הפעלת וכיבוי המכשיר

להפעלת המכשיר:

- לחצו על **כפתור ההפעלה/מצב טיפול**.
נורית מצב RING (טבעת) ונורית רמת האנרגיה נדלקות. המכשיר דולק ובמצב המתנה.

לכיבוי המכשיר:

- לחצו והחזיקו את **כפתור ההפעלה/מצב טיפול** במשך 3 שניות. המכשיר רוטט לזמן קצר וכל נוריות החיווי נכבות. המכשיר כבוי כעת.

6.2 קביעת רמת האנרגיה







בכל פעם שהמכשיר מופעל, רמת האנרגיה מקובעת אוטומטית לרמה 1.



לקביעת רמת האנרגיה

1. לחצו על לחצן **רמת האנרגיה (+)** להעלאת רמת האנרגיה.
2. לחצו על לחצן **רמת האנרגיה (-)** להורדת רמת האנרגיה.

חיווי רמת האנרגיה מראה את החיוויים הבאים בהתאם לרמת האנרגיה שנקבעה:

						חיווי רמת האנרגיה
6 (מקסימום)	5	4	3	2	1 (מינימום)	רמת האנרגיה

6.3 נעילת כפתור אנרגיה

שים לב!

הפעלת מצב הטיפול רק מכינה את המכשיר לקראת הטיפול.
 הטיפול בפועל באנרגיית תדרי רדיו מתבצע כאשר **נורית החיווי המתאימה** נדלקת.



מה מתרחש במצב טיפול:

1. המכשיר בודק אוטומטית את המגע עם הפין.
2. רק כאשר יש מגע עם הפין, נדלקת **נורית החיווי של אנרגיית תדרי הרדיו והאנרגיה מועברת בפועל (רקמת הזקפה מקבלת טיפול).**



שימו לב, הטיפול מתבצע רק כאשר נורית החיווי המתאימה דולקת. לא מתבצע טיפול כלשהו כאשר הנורית כבויה.

מצב טיפול יכול להיות מופעל בשתי דרכים:
לחיצה והחזקה של כפתור אנרגיה.
נעילת מצב הטיפול (ראו הנחיות לשימוש – הפעלת ונעילת מצב הטיפול).

6.3.1 הפעלת מצב טיפול בלחיצה על כפתור אנרגיה

להפעלת מצב טיפול:

1. וודאו שהמכשיר מופעל.
 2. החזיקו את כפתור אנרגיה.
- נורית טיפול מהבהבת, חיווי רמת האנרגיה מהבהבת, וחיווי מצב טיפול נדלק והמכשיר נכנס למצב טיפול.

להפסקת מצב טיפול:

- שחררו את כפתור האנרגיה.
- נורית חיווי מצב טיפול נכבית והמכשיר חוזר למצב המתנה.

7. הבה נתחיל בטיפול

שימו לב!

- וודאו שקראתם את הוראות הבטיחות.
 וודאו שמכשיר Vertica טעון באופן מלא. ראו בפרק טעינת המכשיר במדריך המפורט.
 ודאו שאתם במצב ישיבה נוחה לביצוע הטיפול. אין לבצע את הטיפול בעמידה.
 כאשר מצב הטיפול מופעל:
 יש להזיז את המכשיר תמיד לכיוון כיפת הפין ולא לכיוון הגוף.
 כל האלקטרודות צריכות להיות במגע מתמיד עם העור.
 וודאו שכבל הטעינה אינו מחובר למכשיר.
 וודאו תמיד שיש מספיק ג'ל על הפין במהלך הטיפול והוסיפו ג'ל במידת הצורך.
 אתם עשויים להרגיש חום על העור במהלך הטיפול, הדבר עשוי להצביע על הצורך בהוספת עוד ג'ל.
 הורידו את רמת האנרגיה באמצעות כפתור רמת האנרגיה (-) אם הרגשת ההתחממות אינה נעימה.
 במידה ואינכם מרגישים חום במהלך הטיפול, ראו בפרק טיפול בתקלות למידע נוסף.



7.1 הכנות

המלצות:

וודאו שאתם יושבים בנוחות. לדוגמה על כיסא או בקצה המיטה.
וודאו שיש ברשותכם מספיק ג'ל לכל הטיפול.
וודאו שיש ברשותכם מגבת לניגוב הג'ל מהידיים.
גלחו את אזור הטיפול (האזור בין שק האשכים לפי הטבעת), לפני מיקום הפד.

7.2 טיפול

הטיפול המלא במכשיר Vertica מחולק לשני חלקים:
טיפול בפין במצב RING, משך הטיפול 15 דקות של העברת אנרגיית תדרי רדיו.
טיפול בפין ובאזור הפרינאום במצב RING+PAD, משך הטיפול 15 דקות של העברת אנרגיית תדרי רדיו.

• 15 דקות של העברת אנרגיית תדרי רדיו

במהלך הטיפול מכשיר Vertica מונה את הזמן נטו של העברת האנרגיה (הזמן שנורית החיווי של העברת האנרגיה דולקת). המכשיר ירטוט פעם אחת בהגעה לספירה כוללת של 15 דקות לציין את סיום הטיפול.



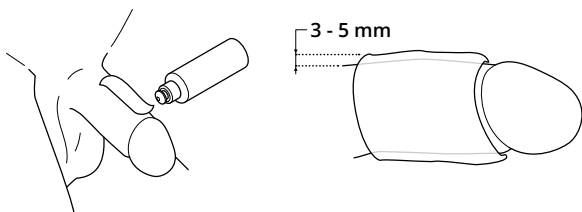
• סדר הטיפול המומלץ:

במהלך החודש הראשון לטיפול יש לבצע טיפול מלא שלוש פעמים בשבוע. במהלך החודש השני יש לבצע את הטיפול המלא לפחות פעמיים בשבוע. מהחודש השלישי והלאה יש לבצע את הטיפול המלא לפחות אחת לשבוע.

7.2.1 חלק ראשון של הטיפול (מצב RING)

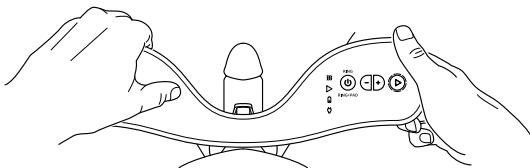
1. מרחו שכבת ג'ל בעובי 3-5 מ"מ (ג'ל מוליך או ג'ל המשמש לאולטרסאונד) על הפין. וודאו כיסוי של כל שטח הפין.

לקבלת הטיפול האופטימאלי, כיפות האלקטרודות חייבות להיות מכוסות בג'ל. הוסיפו ג'ל במהלך הטיפול כאשר נדרש.



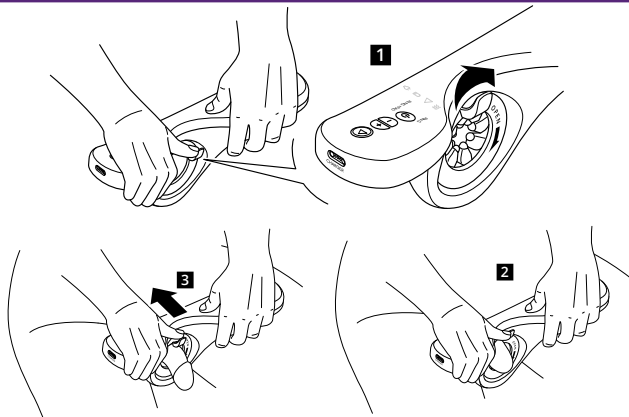
2. לחצו על **כפתור ההפעלה/מצב טיפול** להפעלת המכשיר. המכשיר עובר למצב המתנה. נורית חיווי מצב RING נדלקת וחיווי רמת האנרגיה מראה על רמה 1.

3. וודאו שאתם מחזיקים את המכשיר כאשר לוח הבקרה הינו בצד ימין.

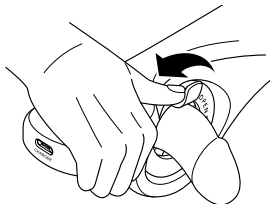


4. דחפו את **ידית הטבעת** לצד שמאל לפתיחת **הטבעת** והכניסו את הפין דרך **הטבעת**. החליקו את המכשיר קרוב ככל הניתן לגופכם.

המכשיר אמור ליצור מגע עם אזור המפשעה.



5. שחררו בעדינות את **ידית הטבעת** ואפשרו ל**טבעת** ליצור מגע נוח ומלא של כל האלקטרודות עם הפין.



6. בחרו את רמת האנרגיה הרצויה באמצעות לחצני רמת האנרגיה (-/+). נוריות החיווי מציגות את רמת האנרגיה שנבחרה.

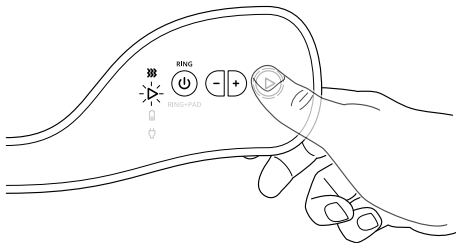


מומלץ להתחיל כל טיפול ברמת אנרגיה 1 למשך לפחות דקה אחת ולהעלות את רמות האנרגיה בהתאם לרמת החום הנדרשת לכם. ניתן להעלות או להוריד את רמת האנרגיה במהלך הטיפול. בחרו את רמת האנרגיה עימה אתם מרגישים בנוח במהלך הטיפול. הפסיקו את הטיפול במידה ואתם מרגישים כאב במהלכו.

7. לחצו והחזיקו את לחצן מצב הטיפול בכדי להפעיל מצב טיפול. נורית מצב טיפול מהבהבת. נורית חיווי מצב העברת אנרגיה נדלקת והמכשיר מעביר אנרגיית תדרי רדיו (RF).

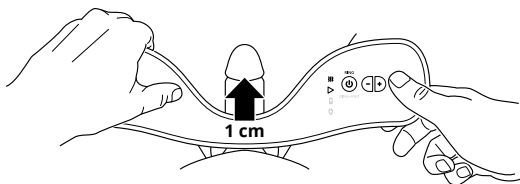


הטיפול אינו מתחיל במידה והאלקטרודות אינן במגע עם הפין. במידה ונורית העברת האנרגיה אינה נדלקת, ראו בפרק טיפול בתקלות במדריך ההוראות לשימוש למידע נוסף.



8. המתינו 30 שניות או המתינו עד **שנורית האנרגיה** נכבית למשך לפחות 3 שניות והזיזו את המכשיר כ- 1 ס"מ לכיוון כיפת הפין.

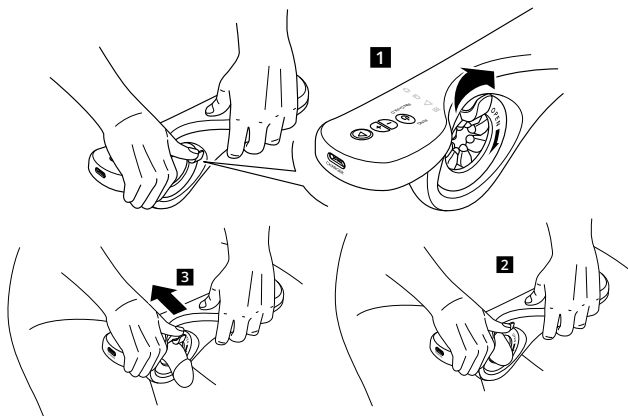
הזיזו תמיד את המכשיר לכיוון כיפת הפין ולא לכיוון הגוף.
ניתן לבחור את רמת האנרגיה באמצעות **לחצני רמת האנרגיה (+/-)**.



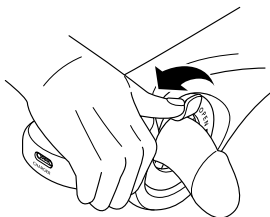
9. המתינו שנורית האנרגיה תדלק שוב.
10. חזרו על שלבים 8 ו-9 עד שהמכשיר נמצא קרוב לכיפת הפין ולא ניתן להחליקו קדימה יותר.
11. כאשר אינכם יכולים לקדם את המכשיר קדימה יותר, שחררו את **לחצן האנרגיה** בכדי להפסיק את מצב הטיפול.
12. דחפו והחזיקו את **ידי הטיבוע** בכדי לפתוח אותה. החליקו את המכשיר חזרה והביאו אותו מחדש קרוב ככל האפשר לגופכם. חזרו על הפעולה (שלבים 8-11) בכדי להמשיך בטיפול.

המכשיר צריך להיות במגע עם אזור המפשעה.





13. שחררו בעדינות את ידית הטבעת בכדי לטבעת ליצור מגע הדוק ונוח של כל האלקטרודות עם הפין.

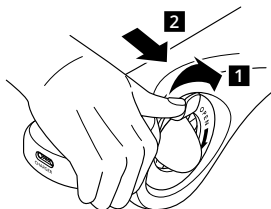


14. חזרו על שלבים 7 עד 13 עד לקבלת זמן טיפול כולל של 15 דקות.

המכשיר ירטוט ונוריות החיווי למצב RING ומצב RING+PAD יבהבו בכדי לציין את סיום הטיפול. צריך ללחוץ על כפתור ההפעלה על מנת להפסיק את הרטט ולעבור למצב RING+PAD



15. לחצו על **ידית הטבעת** בכדי לפתוח אותה ולהוריד את המכשיר מהפין.

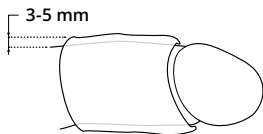
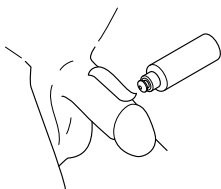


16. המשיכו לחלק השני של הטיפול (מצב RING+PAD).

7.2.2 חלק שני של הטיפול (מצב RING+PAD)

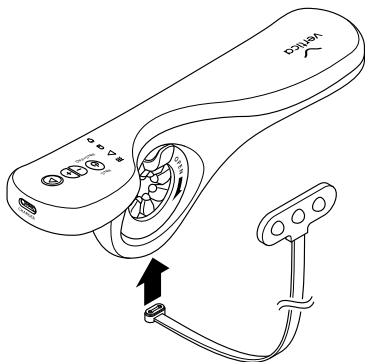
1. מרחו שכבת ג'ל בעובי 3-5 מ"מ (ג'ל מוליך או ג'ל המשמש לאולטרסאונד) על הפין. וודאו כיסוי של כל שטח הפין.

לקבלת הטיפול האופטימאלי, כיפות האלקטרודות חייבות להיות מכוסות בג'ל. הוסיפו ג'ל במהלך הטיפול כאשר נדרש.



2. חברו את התקע לפד.

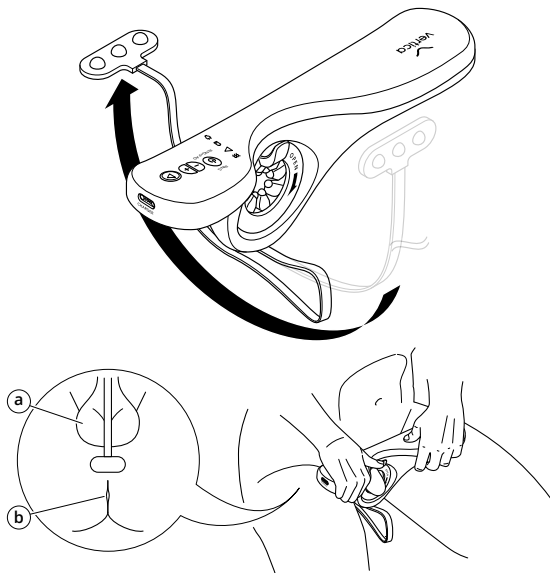
תקע הפד המגנטי מתחבר רק בכיוון אחד. שנו את כיוון התקע במידה והוא אינו נצמד לחיבור.



3. כופפו את כבל הפד מתחת למכשיר כך שהאלקטרודות יפנו כלפי מעלה. שבו על הכיסא והניחו את הפד על אזור הפרינאום (השטח שבין שק האשכים ופי הטבעת).

יש לוודא שהפד נמצאת במגע עם האזור במהלך כל הטיפול. (ניתן לשבת עליה)





4. וודאו שנבחר מצב **RING+PAD**.

א. כאשר המכשיר כבוי

i. לחצו על **כפתור הפעלה/מצב טיפול** להפעלת המכשיר.
 המכשיר עובר למצב המתנה. נורית חיווי מצב RING נדלקת
 וחיווי רמת האנרגיה מראה על רמה 1.

ii. לחצו על **כפתור הפעלה/מצב טיפול** לבחירת מצב
RING+PAD.

נורית מצב RING+PAD נדלקת ונורית מצב RING נכבית.

- ב. כאשר המכשיר מופעל ונורית מצב RING+PAD דולקת:
- i. לחצו על כפתור power/mode להפעלת המכשיר. המכשיר עובר למצב המתנה. נורית חיווי מצב RING נדלקת וחיווי רמת האנרגיה מראה על רמה 1.
 5. בצעו בהתאם לשלבים 3 עד 15 בחלק הראשון של הטיפול (מצב RING).
 6. לחצו על **כפתור ההפעלה/מצב טיפול** במשך 3 שניות בכדי לכבות את המכשיר.

- במהלך החלק השני של הטיפול, אנרגיית תדרי רדיו מועברת דרך האלקטרודות של הטבעת ושל הפד.
- בסיום הטיפול, בצעו ניקיון וטעינה של המכשיר.



8. ניקוי מכשיר VERTICA

שים לב!

- כבו את המכשיר לפני התחלת הניקוי.
- אין לטבול את המכשיר במים. יש רק לשטוף אותו. המכשיר הינו אטום למים באזור האלקטרודות אך בכל מקרה אסור לטבול אותו במים.
- יש לנקות את הטבעת ואת הפד לאחר כל שימוש.
- יש להשתמש במי ברז בלבד לניקוי.
- שימו לב לא לשטוף במים חמים מדי בכדי לא להיכוות.
- אין להשתמש בסבונים, חומרי ניקוי, אלכוהול וחומרים אחרים לניקוי.
- אין להשתמש באביזרי ניקוי שוחקים.



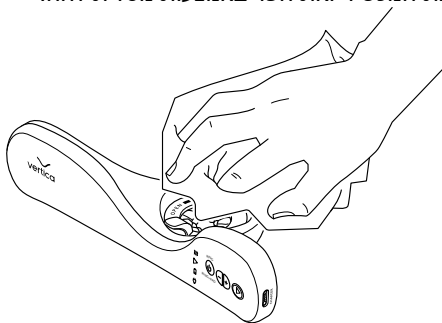
סרקו את קוד ה-QR בכדי לצפות בסרטון על ביצוע ניקוי מכשיר Vertica.



לניקוי המכשיר והאלקטרודות

1. וודאו ש:
 - א. המכשיר מכובה.
 - ב. התקע המגנטי של המטען מנותק משקע הטעינה.
 - ג. הפד מנותק מהמכשיר.

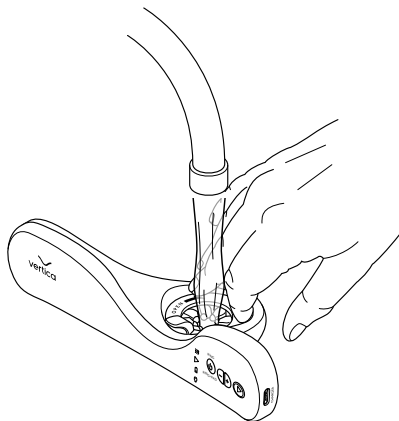
2. נקו את המכשיר ואת הפד באמצעות מטלית לכה.



3. שטפו את האלקטרודות על הטבעת ועל הפד במים זורמים והסירו את כל שאריות הג'ל. במידת הצורך שטפו במים פושרים בכדי להמיס טוב יותר את הג'ל.

שים לב! אין לטבול את המכשיר במים.





4. וודאו הסרת כל שאריות הג'ל ונגבו את המכשיר ואת הפד באמצעות מטלית יבשה.

יצרן

Ohh-Med Medical Ltd

רחוב צבעונית 1. ת.ד. 89 טבריה, 1410002, ישראל

טלפון: 04-9036999

דוא"ל: service@vertica-labs.com

אתר: www.vertica-labs.com

נציג הקהילה האירופאית

G&D&Y

EL AMSTERDAM 1077

הולנד

Ohh-Med Medical Ltd 2023 זכויות יוצרים
Vertica הינה סימון מסחרי של Ohh-Med Medical Ltd
כל הזכויות שמורות. טכנולוגיה תחת פטנט

למידע נוסף, סרקו את קוד ה-QR



תאריך הוצאה: יולי 2023 | OH_Misc0021_RevD

